

Régió a hármashatár mentén



**RÉGIÓ A HÁRMASHATÁR
MENTÉN**

Szerkesztette

Soós Edit és Fejes Zsuzsanna

**Szeged
2010**

SZEGEDI TUDOMÁNYEGYETEM ÁLLAM- ÉS JOGTUDOMÁNYI KAR
POLITOLÓGIAI TANSZÉK

© *Soós Edit (szerk.), 2010*
© *Fejes Zsuzsanna (szerk.), 2010*

© *Bodó Barna, Csókási Eszter, Gábrity Molnár Irén, Fejes Zsuzsanna,
Majoros András, Marosvári Attila, Merkovity Norbert, Molnár István,
Révész Béla, Ricz András, Soós Edit, Szigethy László, 2010*

Felelős kiadó:
Szegedi Tudományegyetem Állam- és Jogtudományi Kar
Politológiai Tanszék
Korrektúra:
Botyánszki Alexandra
Nyomdai munkák:
„Norma” Nyomdász Kft. – Hódmezővásárhely
ISBN 978-963-306-024-7

TARTALOMJEGYZÉK

TARTALOMJEGYZÉK	3
ELŐSZÓ	5
SOÓS EDIT: A Dél-alföldi Regionális Fejlesztési Tanács	7
MOLNÁR ISTVÁN–SZIGETHY LÁSZLÓ: Tudásmenedzsment a Dél-alföldi Regionális Innovációs Ügynökség közreműködésével	26
MAROSVÁRI ATTILA–CSÓKÁSI ESZTER: A DKMT Regionális Együttműködés	40
MAJOROS ANDRÁS: A gazdasági integráció lehetőségei és akadályai a magyar–román–szerb hármashatár-térségben	62
RICZ ANDRÁS–GÁBRITY MOLNÁR IRÉN: A Vajdaság régiókapcsolatai a Dél-Alfölddel	76
BODÓ BARNA: Határtérség és együttműködés	94
FEJES ZSUZSANNA: Határtalan lehetőségek. Az együttműködés jogi feltételei a magyar–román–szerb hármashatár mentén	103
RÉVÉSZ BÉLA: Határ menti események a magyar–jugoszláv konfliktusok hidegháborús történelméből	119
MERKOVITY NORBERT: Digitális kori (ön)kormányzás. Szeged Megyei Jogú Város e-önkormányzat projektjének hatása a polgárokra	142
ABSZTRAKTOK	154

HATÁRTÉRSÉG ÉS EGYÜTTMŰKÖDÉS¹

BEVEZETŐ

A határ mindig külön figyelmet követel. Ahol valami véget ér és valami (más) kezdődik, a találkozási pont/vonal önmagában is érdekes, bár az emberi érdeklődés soha nem áll meg a határ tényének tudomásul vételénél: keresi a különbségeket, ezek okait és következményeit, illetve a különbségek okán fennálló (feszültség)potenciál kiaknázási lehetőségeit. A szomszéd akkor is fontos lehet bárki számára, ha csak figyel és jelez: a különbözőség, a másság által hordozott sajátosság és egyedi értékek (meg)léte kiaknázható pozitívan is, de lehet elszigeteltség okozója is.

A határ, mint társadalomtudományi kérdés – divattéma. Egymást érik a határral kapcsolatos gazdasági, kulturális, szociális, környezetvédelmi, katasztrófa-elhárítási kérdéseknek szentelt konferenciák,² s a téma felértékelődését tovább fokozta az Európai Unió regionális politikája, vagyis a pályázati kiírások és különböző programok. A témának szentelt kiadványok közül kiemelkednek az átfogó kutatási jelentések,³ de komoly figyelmet érdemelnek azok a gyűjteményes kötetek is, amelyek egy határtérségre vonatkozóan fognak csokorba részkérdésekre vonatkozó tanulmányokat.⁴ És akkor még nem utaltam azokra a helyi kiadványokra, amelyek sok esetben az előbb idézetteknel jelentősebb mértékben hatnak ki a határon átnyúló kapcsolatok alakulására.⁵

Tényként kezelhetjük, hogy a határon átnyúló együttműködések kérdése politikailag meghatározott. A kezdeti érdeklődést a kommunista határok 1990-es felszakadása okozta, a ki- és felszabaduló polgár természetes lépése a szomszédolás. Ennek mikéntje, az infrastrukturális lehetőségek (többnyire: hiánya) ugyanakkor ki is jelölték a feladatot: elérni-kialakítani olyan közlekedési lehetőségeket, hogy a határ túloldalán élő ne csak virtuálisan, hanem valóságosan is szomszéd legyen. Mivel ez a kérdés a helyi politika számára többnyire megoldhatatlannak bizonyult, az érdeklődés sem alakult a továbbiakban a kezdeti fellángolás mértéke alapján prognosztizálható módon.

Ebben a dolgozatban a határon átnyúló kapcsolatok közül – talán – a legegyszerűbbel, a települések közötti együttműködésekkel foglalkozom, bár tudatában vagyok annak, hogy a megyék közötti kapcsolatok, az EU-s programok (Phare, INTERREG) az együttműködési kapcsolatok olyan fontos tényezői, amelyek a települési szintű kapcsolatokra is kihatnak. Nem foglalkozom a globalizáció, illetve az egységes európai gazdasági-társadalmi tér kialakulásának folyamatával és következményeivel sem, miként az eurorégiók létét is csak jelzem, külön figyelmet erre sem fordítok. A települési szintű határon átnyúló együttműködések kérdése nemcsak önmagában fontos a helyi politikai vezetés számára, hanem azért is, mert jövőkép-elem. A települések jövő- és önépítő programjai jelentős mértékben építenek azokra az információkra, módszerekre és kontextusértelmezésekre, amelyekhez a partnerek az ilyen kapcsolatok révén jutnak. És itt jutottunk el az

¹ A tanulmány a MTA Határon Túli Magyar Tudományosságért Ösztöndíjprogram (2007) által támogatott kutatás keretében készült.

² Pl. Határok és az Európai Unió, Szegedi Tudományegyetem, 2002; Határon átnyúló kapcsolatok, humán erőforrások – nemzetközi konferencia, Debreceni Tudományegyetem, 2003; Dél-Szlovákia gazdasági fejlődése és a határon átnyúló kapcsolatok, Fórum Kisebbségkutató Intézet, Somorja, 2004; Kulturális vidékfejlesztés, határmentiség, Tatabánya, 2006; Regionális árvízvédelmi konferencia, Debreceni Tudományegyetem, Debrecen, 2006.

³ ÉGER 2000, BARANYI 2007

⁴ NÁRAI-RECHNITZER 1999, BARANYI 2001, NAGY-KUGLER 2004

⁵ KUGLER 2005

egyik dilemmához: kinek milyen közvetlen gyakorlati érdeke fűződik az ilyen kapcsolatok építéséhez? Mert a kapcsolatépítések gyakorlata mintha azt mutatná, hogy a települések egyre inkább fejlett országbeli, gazdag partnert keresnek, a határmentiség rovására. Több ismert példa alapján megfogalmazható az a feltételezés is, hogy a kapcsolatépítésnek nincs igazi stratégiája, a véletlennek az elfogadhatónál nagyobb tere van mindmáig.

Jelen dolgozat egy kérdőíves kutatásra épül, amelynek során Temes megye minden települési önkormányzatát – helyhatóságát – megkerestük a Megyei Tanács támogatásával.⁶ A kutatást 2007. június 1–15. között folytattuk le. A kérdések összeállításával az alapvető információkon túl – kapcsolatok léte, jellege, ritmusossága, kiterjedtsége – arra kerestünk választ, hogy az önkormányzatok mennyire figyelnek oda erre a lehetőségre, beépítik-e helyi fejlesztési stratégiájukba. Az alaphipotézis az volt, hogy *kapcsolatépítés nem stratégiai kérdés*. További feltételezés, hogy a kapcsolatok *leggyakoribb típusai*: a nyelvi–etnikai azonosságra alapozó, illetve a külföldi támogatási szándék fogadását és intézményi kereteinek a megteremtését vállaló. Vagyis a kapcsolatépítésben az önkormányzatok *saját intézményi érdekeiket alig vagy egyáltalán nem tartják szem előtt*.

1. FOGALMAK, ÉRTELMEZÉSEK

A határon átnyúló kapcsolatok értelmezhetők a határmentiség fogalmi hálójában is, de ha ezt tennénk, akkor leszűkítenénk az önkormányzatok kapcsolatépítési lehetőségeit, hiszen a nem határ menti települések ettől a kapcsolati formától elesnének. A határmentiség a centrum-periféria viszonyrendszerben általában fejletlenséget, kedvezőtlen gazdasági és társadalmi mutatókat jelentett. Éger György szerint ezek a térségek nem csupán az állami, de az egyéni újraelosztási feltételek szerint is vizsgálандók. A határ menti térségekben általában az egyén munkahelyszerzési lehetőségei minimálisak, igen nagy az elvándorlási kényszer.⁷

A határmentiség a posztkommunista országokban perifériát jelent, olyan társadalmi-gazdasági közeget, ahol a nagypolitika szándékainak – a határ (védő)gát jellegének – megfelelően alig történik valami, a helyi kezdeményezések az országos politika függelékeként jöhetnek létre a legjobb esetben. Ez a térségtípus infrastruktúra-szegény, a határon átjárás igénye természetellenes helyzetekhez vezet: egymástól pár kilométerre lévő települések között (például a magyarországi Kükbeháza és a romániai Óbék közötti) pár kilométer helyett félszáz kilométeres körbejárásra volt – és az évenkénti 1–2 ünnepélyes határnyitást leszámítva van még ma is – szükség. A határmentiség alapélménye fél évszázadon át a fokozott kiszolgáltatottság volt. A határmentiség és a periférikus mivolt nem azonos, figyelmeztet Éger György, ő a határmentiséget a periféria sajátos eseteként kezeli, mégis Temes megye esetében a két kérdést kezelhetjük egyazon jelenség-együttes megnyilvánulásaként.

A határ menti kapcsolatokat jelentősen befolyásolja a szomszédos országok közötti viszony. Amennyiben ezt politikai, társadalmi feszültségek terhelik, a határ menti térségek a potenciális közeledés helyett az egymásnak feszülés terepévé válnak.

Mennyiben változott meg a közép-európai államok egymáshoz való viszonya 1990 után? Az alapvető változások – nyitás, a nyílt ellenségeskedés megszűnése, közös érdekek vállalása – még nem jelentették az őszinte egymás felé fordulást. Ennek egyik oka a térségben mindmáig sok gondot okozó kisebbségi kérdés, amely ha nem is kölcsönösen azonos súllyal, de minden relációt minden irányból áthat. További külön érdekeltet indukál a közösen vállalt európai uniós igazodási kényszer. Ugyanis ebben a folyamatban a domináns elemek mindenki számára a fejlett

⁶ A kérdőívek eljuttatását és begyűjtését Temes Megye Tanácsa illetékes főosztálya – vezetője Rázvan Hrenoschi – végezte el, sok esetben kétszer-háromszor is megkeresvén egy-egy polgármesteri hivatalt. Támogatásuk nélkül aligha sikerült volna a kutatást elvégeznünk – köszönet érte.

⁷ ÉGER 1993

országokat jelentő belső körből érkeznek, ezért Románia, amikor a Magyarországgal szembeni hátránya EU-n kívüliséget jelentett, illetve a mai Szerbia nem Budapestre figyel elsősorban a nagy igazodásban, hanem Nyugat-Európa nagy központjaira. A román és a szerb határ menti politika igyekszik kihasználni az EU-s finanszírozási rendszer kínálta lehetőségeket, együttműködik a határon túli szomszédokkal, ugyanakkor mind stratégiai, mind módszertani kérdésekben átnéz felette, vigyázó szemével jóval messzebbre figyel. A térség országainak – közsímet – tökeszegénysége további ok arra, hogy partnerkereséskor a szomszéd társként alig jöjjön számításba.⁸ A határ menti kapcsolatok ezek szerint a politikailag semleges kérdések közé tartoznak azokban az önkormányzatokban, ahol sem etnikai–nyelvi, sem pedig más kapcsolat – korábban, pl. a diktátor által elrendelt falurombolás okán – nem tette a kérdést fontossá.

A határon átnyúló önkormányzati kapcsolatok tehát lehetnek határmentiek, de ez szűkítést jelent. A határtól jelentős távolságra – akár 100 km-re lévő – települések esetében a határon átnyúló kapcsolatok nem a szomszédsághoz kötődnek, ezek kialakítása más szempontok szerint történik. Közrejátszhatnak korábbi kapcsolatok, elindíthatják külföldi segélyszállítmányok, és végül jelentetik stratégiai építkezés elemét is. A kutatás során ezekre a kérdésekre is választ keresünk.

Ugyanakkor kiható a kapcsolatok alakulására az EU-integrációs folyamat is, egy határon túli kapcsolatokra vonatkozó vizsgálatnak ezt is figyelembe kell vennie. Ez a hatás közvetlenül alig jelentkezik, s főleg a községi szintű jövőtervezés alig számol ezzel a tényezővel.⁹

2. JOGI HÁTTÉR

A határ menti együttműködés nem korlátozódik az önkormányzati szférára, számos projekt állami részvételt vagy központi költségvetési támogatást kíván meg (gondolunk itt például a közút- és sztrádatervekre). Ugyanakkor a helyi gazdasági és civil szféra, a helyi kulturális intézmények is kezdeményezhetnek határon átnyúló kapcsolatokat – ez utóbbiakkal jelen kutatás keretében nem foglalkozunk.

A romániai helyi közigazgatási törvény (2001. évi 215-ös, amelyet a 2004. évi 141-es törvény módosított) rendelkezései szerint határ menti együttműködési egyezményeket a helyi és megyei tanácsok köthetnek a szomszédos országok hasonló hatóságaival, a törvény feltételei szerint. Az egyezmények megkötésének léteznek korlátai, ugyanis a határ menti együttműködési egyezményeket:

- kizárólag a helyi vagy a megyei tanács hatáskörébe tartozó területeken lehet megkötni;
- tiszteletben kell tartani a román jogszabályokat;
- és a román állam által vállalt nemzetközi kötelezettségeket.

A román jogi szabályozásnak illeszkednie kell a nemzetközi alapelvekhez, amelyeket az Európa Tanács által létrehozott Európai Határ Menti Térségek Szövetsége (AEBR) 1981-es konferenciáján fogadtak el, az alábbiak szerint:

- partnerség: magában foglalja mind a vertikális (az Európai Unió, az országos, a regionális és a helyi szintek közötti), mind a horizontális (a határ két oldalán lévő partnerek között valamennyi szinten létrejövő) együttműködést;

⁸ Temesvár és Szeged testvértelepülési kapcsolatát a temesvári magyar közösség mindjárt 1990-ben javasolta, megannyi kezdeményezés és lépés történt ennek érdekében. Ennek ellenére a testvértelepülési megállapodás csak 1997-ben jött létre, s azon a napon írták alá, amikor a szegedi román főkonzulátus hivatalos megnyitójára sor került. Temesvár akkori és mai polgármestere a kapcsolat létrejöttét a helyi magyar érdekek teljesítéséként értelmezi. Ez akkor derült ki egyértelműen, amikor arra az RMDSZ-es javaslatra, hogy szimbólum értékű volna Temesvár polgármesteri hivatala részéről, ha a város névtáblája négy – román– magyar– német– szerb – nyelvű volna, a polgármester azt válaszolta: elégedjenek meg a magyarok azzal, hogy a város román neve alatt ott van Szeged neve testvérvárosként.

⁹ Ennek oka elsődlegesen a pályázati rendszer – a kötelező önrész a forrászegény kisebb települések esetében többnyire leküzdhetetlen gátként jelenkezik.

- szubszidiaritás: a működés során azt a legalacsonyabb szintet ruházzák fel hatáskörrel, ahol a legnagyobb rálátás és kompetencia van a feladat megoldására;
- stratégia: a határon átnyúló együttműködést illetően közös stratégia kidolgozása és érvényre juttatása.

Románia ratifikálta a Területi Önkormányzatok és Közigazgatási Szervek Határmenti Együttműködéséről szóló keretegyezményt,¹⁰ miszerint „a határmenti együttműködés a területi önkormányzatoknak és a közigazgatási szervezeteknek a belső jogban előírt hatáskörében valósul meg. E hatáskör hatályát és jellegét a jelen egyezmény nem érinti.” Az önkormányzati jogosítványok biztosítottak, a helyi köztigyek legjelentősebb része a helyi és a megyei tanács hatáskörében van, hiszen a helyi tanács hagyja jóvá a gazdasági-társadalmi fejlesztési, területrendezési és urbanisztikai tanulmányokat, prognózisokat és programokat, a területrendezési és városfejlesztési dokumentációkat, ideértve a megyei, regionális, zonális fejlesztési programokban és határmenti együttműködési programokban való részvételt is. Az együttműködési lehetőség adott a gazdaság, az oktatás, a kultúra, az ifjúság, a sport területén.

A határ menti együttműködés során társulással közös intézményt is létre lehet hozni. Ennek két változata: a jogi személyiséggel rendelkező intézmény Románia, illetve a szomszédos állam területén található. Az első esetet illetően a törvény leszögezi, hogy az így létrejött szervnek nincs közigazgatási hatásköre. Egyébként az intézmény lehet egyesület, alapítvány, gazdasági társaság – bármi, amely a határ menti együttműködés céljainak megvalósítását szolgálja. A szomszédos államban létrehozott szervezet esetében a helyi közigazgatási törvény megengedi, hogy a hatásköri korlátoknak megfelelően a helyi vagy a megyei tanács részt vegyen ezek működésében.

Az önkormányzatok határ menti együttműködése központi ellenőrzés alá tartozik. A helyi vagy megyei tanácsoknak együttműködési és külföldi közigazgatási hatóságokkal történő társulási kezdeményezését, illetve a helyi közigazgatási hatóságok valamilyen nemzetközi szervezetéhez való csatlakozási szándékát közölni kell a Külügyminisztériummal és a Közigazgatási és Belügyi Minisztériummal. A külföldi közigazgatósági hatóságokkal megkötendő egyezmény tervezetét láttamozásra be kell nyújtani a Külügyminisztériumhoz, és csak ezután lehet a helyi vagy a megyei tanács napirendjére tűzni elfogadás végett (előzetes ellenőrzés). A láttamozást a kérvény megérkezése utáni maximum 30 napon belül ki kell bocsátani. Ellenkező esetben úgy tekintik, hogy nincsenek ellenvetések, és az illető tervezetet a helyi vagy a megyei tanács elfogadhatja.

A helyi közigazgatási hatóságok által megkötött egyezmények vagy szerződések a résztvevő helyi tanács vagy megyei tanács felelősségét vonják maguk után. Az elfogadott egyezményeket törvényességi ellenőrzésnek is alávetik. A határ menti egyezmények alapján kibocsátott helyi vagy megyei tanács határozatoknak a jogi értéke és hatása azonos a helyi közigazgatási törvény szerint kibocsátott aktusokéval. A törvényességi ellenőrzés és a láttamozás is egyébként összhangban van a Területi Önkormányzatok és Közigazgatási Szervek Határmenti Együttműködéséről szóló keretegyezmény előírásaival. Vitatható a külügyminisztériumi láttamozás jogi értéke. A láttamozás a határ menti együttműködési egyezmény elfogadási eljárásának lehet kötelező eleme, amely azonban nem kötelezi semmire a helyi vagy a megyei tanácsot. A minisztérium, a központ a láttamozás során javasolhatja, hogy ne kössék meg az egyezményt, illetve más formában kössék meg, de ettől az önkormányzat eltekinthet.

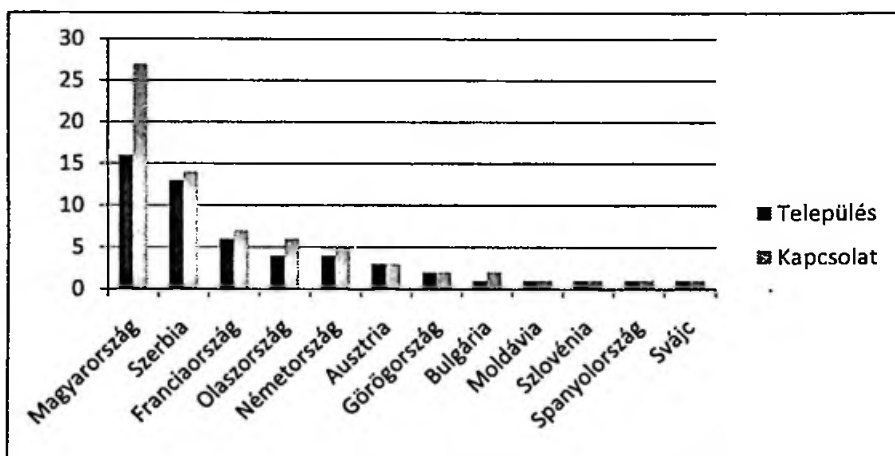
¹⁰ European Outline Convention on Transfrontier Co-operation between Territorial Communities or Authorities, ETS No. 106. – ratifikálás a 120/1998-as kormányrendelettel.

3. A TEMES MEGYEI TELEPÜLÉSEK HATÁRON TÚLI KAPCSOLATAI

A megye településeinek határon átnyúló kapcsolatai a helyi történesek mentén, mondhatni véletlenszerűen alakultak. Minden bizonnyal volt annak valamilyen pozitív hatása, hogy a Megyei Tanács igen korán, már az 1992-es megalakulása évében megkötötte első testvérmegyei megállapodását Csongrád megyével, a Tanács magyar tagjainak kezdeményezésére és hathatós közreműködésével.¹¹ Ugyanakkor a megye és a kölcsönösen jó kapcsolatot ápoló Csongrád megye sem kezdeményezett olyan közös programot, amely a határon átnyúló kapcsolatok létrehozását és élénkítését szolgálta volna, miközben a szomszédos Arad megye és a vele testvérkapcsolatban álló Békés megye igen.¹²

Temes megye önkormányzatai összesen 12 országból 70 településsel alakítottak ki partneri és testvérkapcsolatot. A két szomszédos ország dominanciája természetes, de a sorrendet illetően Magyarország főlényes első helye némileg meglepő: Temes megye csak igen rövid szakaszon érintkezik a magyar határral, ugyanakkor a román–szerb kapcsolatok hagyományosan jók (voltak). A szerb kapcsolat relatív visszaesése csak a jugoszláv helyzet alakulásával, a háborús viszonyokkal magyarázható. E feltételezés igazoltnak tekinthető, amennyiben az utóbbi években a szerbiai kapcsolatok rendszeresítése fokozódott, dinamikája elérte, netán meghaladta a magyar kapcsolatokét. (1. sz. ábra)

1. sz. ábra. Temes megyei önkormányzatok külkapcsolatai



Forrás: saját szerkesztés

Meglepőnek kell tekinteni a német kapcsolat elenyésző voltát, hogy olyan hagyományosan német települések, mint Lenuheim, Liebling, Gottlob, Lovrin, Billéd, Máriafölde nem építettek

¹¹ Temes Megye 1994–2006 között a következő együttműködési megállapodásokat kötötte meg: franciaországi partnerekkel 3, németországiakkal 2 (+1 Észak-Rajna Vesztfália tartománnyal, protokoll nélkül), olaszországiakkal 6 (2000 után erősödött fel ez az irányzat), USA-beli 1, osztrák 1. Összesen 14 kapcsolat.

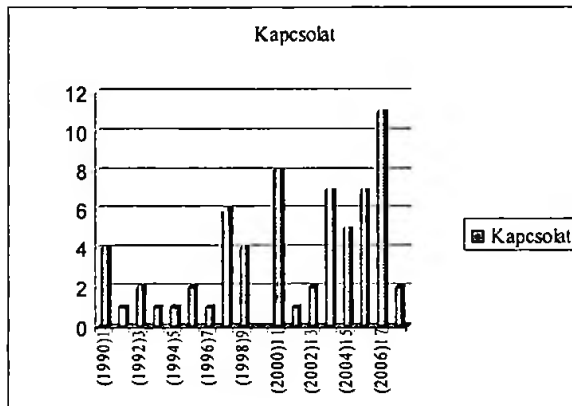
¹² 1995-ben a két megye közgyűlése felkarolta a határ menti települések polgármestereinek a kezdeményezését, hogy egymás közötti intézményi kapcsolatokat hozzanak létre. Így jött létre az Arad megyei Zerind, Pél, Ottlaka, Kürtös, Mácsa, Iratos, Pécska, Nagypereg, Nagylak illetve a Békés megyei Gyula, Kétegyháza, Elek, Lökösháza, Kevermes, Dombegyháza, Baittonya, Mezőhegyes települések önkormányzatai között az a szándéknyilatkozat, amelynek értelmében ezen települések között testvértelepülési megállapodásokat írtak alá. Az esemény tizedik évfordulójára szép többnyelvű kiadványt jelentettek meg. KUGLER 2005

ki német kapcsolatot. A meglepő minősítés akkor is érvényes, amennyiben figyelembe vesszük, hogy ezeken a településeken sehol sincs nemhogy abszolút, de relatív többség sem – a német népelemet elhordta a történelem forgataga. Érvényes pedig azért, mert ezeken a településeken a német hagyományok fontosak, románok avagy éppenséggel ukránok szervezik meg a templomi búcsút, a Kirchweih-t, és éltetni igyekeznek más hagyományokat is.

Meglepőnek tekinthető továbbá a görög kapcsolat – ennek nincs igazi magyarázata –, és ugyanez mondható a szlovén partnerségre is. A spanyol kapcsolat feltehetően a külföldön munkát vállaló helybéliek hatására jött létre, a svájci külföldi támogatási szándékra épül, a moldáviait pedig természetesen kell tekintenünk, inkább az a meglepő, hogy mindössze egy ilyen jött létre.

Az első kapcsolatok a 90-es évek elején alakultak ki, s az adatokból, illetve a helyzet ismeretéből az derül ki, hogy bár igen sok kapcsolatot öt, olykor még több éves együttműködés után hivatalosítottak a megfelelő protokoll aláírásával. Bár nem minden adatszolgáltató töltötte ki az erre vonatkozó kérdést, a kapott adatok szerint az időbeli megoszlás a következőképpen alakult. (2. sz. ábra)

2. sz. ábra. A külkapcsolatok intézményesülésének éve



Forrás: saját szerkesztés

A kezdeti időszakban elsősorban magyar partnerekkel jöttek létre kapcsolatok, miközben a szerbiai településekkel főleg 2000 után alakultak ki kapcsolatok az alábbiak szerint. (Bár az adatfelvétel során többször megkerestünk minden önkormányzatot, a kérdőívek kitöltését nem végezték el mindenütt megfelelő komolysággal. Ezért több esetben hiányoznak adatok, főleg azokat a kérdéseket illetően, amelyek megválaszolása egykori – pár éves – ákták visszakeresését jelentette volna. (1. sz. táblázat)

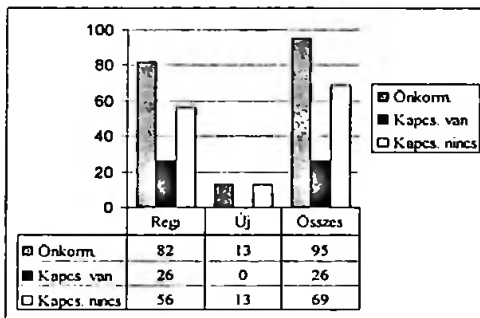
1. sz. táblázat. A magyar, illetve szerb partnerkapcsolatok korszakolása

KAPCSOLAT	1990–1995	1996–2000	2001–	ÖSSZESEN
Magyar partner	6	10	10	26
Szerbiai partner	0	4	9	13

Forrás: saját szerkesztés

Temes megyében 10 városi és 85 községi, összesen 95 önkormányzat – a román szaknyelv szerint: helyhatóság – működik. Ez a szám 1996-ban még jóval kisebb volt, akkor 7 városi és 75 községi helyhatóság létezett. (3. sz. ábra)

3. sz. ábra. Külkapcsolatok léte Temes megyei önkormányzatok esetében

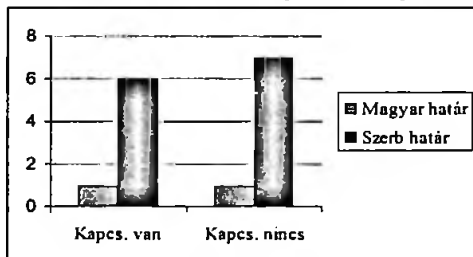


Forrás: saját szerkesztés

Az újonnan létrehozott városok (Gátalja, Csák, Rékas) és az új községek (Birda, Gilád, Gottlob, Kécsa, Liget/Pádureni, Nagyjécsa, Nagyösz, Parác, Sándorháza, Sárafalva, Temesfüves/Fibiș, Újbesenyo/Dudeștii Noi, Valkány)¹³ esetében érdemes külön megnézni, miként építik határon túli kapcsolataikat.

Az új községek/városok¹⁴ 2002 után jöttek létre, egyesek 2004-ben. Sem az első, sem a későbbi csoportban helyhatóságot kapott települések nem fordíthatnak kellő energiát a határon átnyúló kapcsolatokra – a helyzet érthető. Ha a 82-es településszámot vesszük alapul, akkor a kapcsolattal rendelkezők százalékos aránya – 31,7% – megfelel a magyarországi értékeknek.¹⁵ Az arány jobb, amennyiben kimondottan a határ menti településeket vesszük alapul. Összesen 14 község érintkezik az országhatárral – 1 Magyarország felé, 12 Szerbia felé, Óbéd pedig mindkét országgal határos. (4. sz. ábra)

4. sz. ábra. Határ menti települések kapcsolatai



Forrás: saját szerkesztés

¹³ Azon településneveket fordítottam le a szövegben, amelyek román és magyar megnevezése nem tekinthető egyszerű fordításnak, nem azonosítható a település a helyzetet nem ismerő számára.

¹⁴ A román közigazgatás központjai: községek, városok, megyék. Falvak – helyi választott testület nélkül – tartozhatnak községhez illetve városhoz. Az 1960-as évektől kezdődően igen sok, korábban községi ranggal rendelkező települést minősítettek vissza, többnyire ezek kezdeményezik a korábbi rang visszaszerzését.

¹⁵ A Debreceni Tudományegyetem 1999-es 96 határ menti településre kiterjedő kutatásában 30, vagyis 31% esetében létezett határon átnyúló kapcsolat. BARANYI 2001, 270. p.

Nem mellékes, hogy a határ menti települések szomszédos/szomszéd országbeli, avagy más országban lévő településsel léptek partnerkapcsolatra. A partnerséget a határ menti települések elsősorban a szomszédságra építik, még akkor is, ha nem mindig a határ másik oldalán lévő legközelebbi településsel alakítottak ki kapcsolatot. Újvár (partnere Algyő) és Óbesenyő (bolgár partnerei Rakovski és Bardarski Geran) esetei világosak: előbbiben jelentős a magyarság, polgármestere magyar, utóbbi bolgár többségű település. Nagykomlós esete látszik rendhagyónak, de csak akkor, ha nem tudjuk, hogy a külföldi partner kezdeményezte a kapcsolatot, támogatást ajánlott fel, segílyt kívánt nyújtani egy olyan településnek, ahol viszonylag sok a szegény ember – a kiválasztásban az RMDSZ segített. (2. sz. táblázat)

2. sz. táblázat. A határ menti önkormányzatok partnertelepülései

SOR-SZÁM	ÖNKORMÁNYZAT	SZOMSZÉDOS HATÁR MENTI	SZOMSZÉD ORSZÁGBÓL	MÁSHONNAN
1	Csanád	Apátfalva		
2	Óbesenyő		Ivanovo (Sándoregyháza)	Bg. Rakovski, Bardarski Geran
3	Nagykomlós			Svájc: Troinex
4	Zsombolya	Nagykikinda	Kovačica (Antalfalva)	Hu: Pusztamérges
5	Újvár			Hu: Algyő
6	Fény		Sečanj (Torontálszécsány)	
7	Temesmóra		Seleuš (Keviszöllös)	

Forrás: saját szerkesztés

Fontos egy partnerkapcsolat esetében, hogy ki a *kezdeményezője*. A politikai kapcsolatok általában a hátrányosabb helyzetűek számára fontosabbak, tehát arra számíthatunk, hogy a kapcsolatokat többnyire a romániai fél kezdeményezte. (Hátrányosabb helyzetűnek a partnertelepülések országai közül Moldáviát és Bulgáriát tekinthetjük – bár ez utóbbi esetben a hátrányt nem lehet általánosan minősíteni.)

A kérdőívekre kapott válaszok erre a kérdésre vonatkozóan a leginkább hiányosak és kevésbé megbízhatóak. Ezen válaszok alapján a következő a helyzet: a települési önkormányzat indítványozta a kapcsolatot 34 esetben, helyi intézmény, illetve személy 1 és 2 alkalommal, a külföldi partner 12 esetben. Az adatszolgáltatás ez esetben nagyon pontatlan – 21 kapcsolat kezdeményezőjéről nincs adatunk, ugyanakkor azt is biztosra lehet venni, hogy intézmények és helyi személyiségek több kapcsolatot indítottak el a 3-nál. Aligha tévedünk, ha azt feltételezzük, hogy a hiányzó információk többnyire magánszemélyi és intézményi, illetve külföldi partner által indítványozott kapcsolataira utalnak.

Utolsó kérdésünk arra vonatkozott, hogy rendelkezik-e a helyi önkormányzat *külkapcsolati stratégiával*. Hat település képviselője adott pozitív választ a 26-ból, éspedig: egy esetben a polgármesteri hivatal programirodája dolgozta ki (Facsád), két esetben a felek közösen (Rékas és Gyarmata), egy esetben a kistérségi társulás (Nagyszentmiklós), és egy-egy alkalommal a településfejlesztési előadó (Szakálháza), illetve a polgármester (Végvár). Az utóbbi nehezen hihető, a falusi polgármester nem szokott ilyen feladatokkal birkózni, miként az sem nevezhető stratégiának, ha a partnerkapcsolatban állók papírra vetik, miként képzelik el együttműködésüket. A stratégia a külkapcsolatok kérdését a településfejlesztés vonatkozásában taglalja, ennek fő témáit vizsgálja meg a partnerség szempontjából. Megállapítható, még a nagyvárosok

(Temesvár, Lugos) sem kezelik a kapcsolatokat stratégiai kérdésként azon a szinten, amiként egy közös Európa programjai és partnerség nyújtotta lehetőségek ezt megkívánják.

KÖVETKEZTETÉSEK

Az alaphipotézis az volt, hogy a *kapcsolatépítés nem stratégiai kérdés*. Ezt igazoltnak tekinthetjük, nem csupán a kapcsolatfejlesztési stratégiák hiánya okán, hanem azért is, mert több település esetében egyazon országból 2. olykor 5 partnerkapcsolatot építettek ki – ami vagy a korábbi kapcsolatok egyfajta kritikáját jelentik, vagy pedig a kapcsolatokat nem fejlesztési erőforrásnak tekintik, hanem jóbaráti viszonyoknak.

Feltételeztem, hogy a *kapcsolatok leggyakoribb típusai*: a nyelvi–etnikai azonosságra alapozó, illetve a külföldi támogatási szándék fogadását és intézményi kereteinek a megteremtését vállaló. Ezt részben igazoltnak tekinthetjük – a magyarországi kapcsolatokat építő települések szinte kivétel nélkül jelentős helyi magyar (bolgár, szerb) közösséggel rendelkeznek, akik számára külön érték az ilyen kapcsolat.

Sok esetben a külföldi partneri, *segítő szándék* a meghatározó –, de ez esetben sem beszélhetünk a fogadó fél stratégiai hozzáállásáról. Elmondható, hogy bár Temecs megyében a határon átnyúló kapcsolatok jól alakultak, a kapcsolatépítésben az önkormányzatok saját intézményi érdekeiket alig vagy egyáltalán nem tartják szem előtt.

IRODALOM

- BARANYI Béla (szerk.): *A határmentiség kérdőjele az Északkelet-Alföldön*. MTA RKK, Pécs, 2001.
 BARANYI Béla: *A határmentiség dimenziói*. Dialóg-Campus, Pécs-Budapest, II. kiadás, 2007.
 ÉGER György: *Multietnikus határtérségek Közép-Európában*. In: Regio 1993/3.
 ÉGER György: *Regionalizmus, határok és kisebbségek Közép-Kelet-Európában*. Osiris, Budapest, 2000.
 KUGLER József (szerk.): *Határ mentén – De-a lungul frontierei*. Arad-Békéscsaba, 2005.
 NAGY Imre – KUGLER József (szerk.): *Lehet-e három arca e tájnak?* MTA RKK, Békéscsaba-Pécs, 2004.
 NÁRAI Márta – RECHNITZER János (szerk.): *Elváltak és összeköti a határ*. MTA RKK, Pécs-Győr, 1999.

RICZ ANDRÁS

PhD hallgató, Pécsi Tudományegyetem, Közgazdaságtudományi Kar

GÁBRITY MOLNÁR IRÉN

tanár, Újvidéki Tudományegyetem, Szabadkai Közgazdasági Kar

A VAJDasÁG RÉGIÓKAPCSOLATAI A DÉL-ALFÖLDDEL

Vajdaság Tartomány és a Dél-Alföld régiókapcsolatában a legerőteljesebben kimutatható jelenségek a határon átívelő migráció, az EU által kezdeményezett nemzetközi együttműködési programokban való részvételi szándék és az intézményes kapcsolatok szintje, valamint a lakossági, civil és vállalkozói kezdeményezések sikerei. A korábbi évtizedre jellemző tömeges migrációt immár felváltják a regionális kapcsolatokat építő, határokon átnyúló érdekkapcsolatok, melyekben fő szemponttá válik a forráskoordináció és jövedelemhatékonyság (szigetszerű fejlesztések, térségi optimalizálás, közös programok szinkronja, szinergikus hatások). A korábban spontán módon együttműködő szervezetek ma eurorégiós formációk vagy területi együttműködési csoportosulások lettek. Az eddigi határon átívelő teljesítmény nem kielégítő, habár a DKMT Eurorégió működése azt mutatja, hogy a térségi kapcsolat túllépett az azt kezdeményező önkormányzati szereplők hatáskörén. Számos új területet fedeznek fel a közös hírszolgáltatástól az egyetemi kutatási kooperációkig, az ifjúsági szervezetek együttes programjaitól a katasztrófavédelmi szervek működésének összehangolásáig.

BODÓ BARNA

egyetemi docens, Sapientia Tudományegyetem, Európa Tanulmányok Tanszék, Kolozsvár

HATÁRTÉRSÉG ÉS EGYÜTTMŰKÖDÉS

A dolgozatban a települések közötti együttműködésekkel foglalkozom. A települési szintű határon átnyúló együttműködések kérdése nemcsak önmagában fontos a helyi politikai vezetés számára, hanem azért is, mert jövőkép-elem. A települések jövő- és önépítő programjai jelentős mértékben építenek azokra az információkra, módszerekre és kontextus-értelmezésekre, amelyekhez a partnerek az ilyen kapcsolatok révén jutnak. A dolgozat egy kérdőíves kutatásra épül, amelynek során Temes megye minden települési önkormányzatát – helyhatóságát – megkerestük, a Megyei Tanács támogatásával. A kutatást 2007. június 1–15. között folytattuk le. A kérdések összeállításával az alapvető információkon túl – kapcsolatok léte, jellege, ritmusossága, kiterjedtsége – arra kerestünk választ, hogy az önkormányzatok mennyire figyelnek oda erre a lehetőségre, beépítik-e helyi fejlesztési stratégiájukba. Az alaphipotézis az volt, hogy a kapcsolatépítés nem stratégiai kérdés. Ezt igazoltnak tekinthetjük, nem csupán a kapcsolatfejlesztési stratégiák hiánya okán, hanem azért is, mert több település esetében egyazon országból kettő, olykor öt partnerkapcsolatot építettek. Feltételeztem, hogy a kapcsolatok leggyakoribb típusai: a nyelvi-etnikai azonosságra alapozó, illetve a külföldi támogatási szándék fogadását és intézményi kereteinek a megteremtését vállaló. Ezt részben igazoltnak tekinthetjük – a magyarországi kapcsolatokat építő települések szinte kivétel nélkül jelentős helyi magyar (bolgár, szerb) közös-séggel rendelkeznek, akik számára külön érték az ilyen kapcsolat.

Elmondható, hogy bár Temes megyében a határon átnyúló kapcsolatok jól alakultak, a kapcsolatépítésben az önkormányzatok saját intézményi érdekeiket alig vagy egyáltalán nem tartják szem előtt.

A XVI. Politológus Vándorgyűlésnek 2010-ben Szeged ad otthont. Ez az esemény alkalmat teremt kötetünk megjelentetésére és Tanszékünk kutatási tevékenységének szélesebb szakmai közönség elé tárására.

A Dél-alföldi Régió élenjáró mintarégió, amely keretet biztosít a felsőoktatási intézmények, kutatóműhelyek elméleti szakemberei, valamint a gazdasági élet és a civil szféra közötti koordináció megteremtésére és a magyar–román–szerb hármashatár-térség kapcsolatainak összefogására.

A tanulmánykötet szerzői segítséget nyújtanak a Dél-Alföld és a hármashatár-térség gazdasági-társadalmi és politikai folyamatainak megértéséhez, hozzásegítik az olvasót a térség gyakorlati problémáinak megismeréséhez.

